
Spezifikation XÖV-Starterpaket Hamsterzucht-Edition

Version 1.1.3

Fassung: 26. Januar 2016

Herausgeber: Koordinierungsstelle für IT-Standards

Namensraum: urn:de:xoev:standardisierungsrahmen:schulungsmaterial:xhamsterzucht:1.1.3

Bezugsort: www.xoev.de/de/schulung

Inhaltsverzeichnis

I Überblick	1
Vorwort	3
Einleitung	5
Aufbau der Spezifikation	5
Bestandteile des Standards	5
II Allgemeines	7
II.1 Grundlegende Begriffe	9
II.2 Basisdatentypen	11
II.2.1 String.Latin.Max40	11
II.3 Das Informationsmodell	13
II.3.1 Datentypen zur Anschrift	13
II.3.2 Datentypen zur Identifikation	13
II.3.3 Datentypen zu Hamstereigenschaften	15
II.3.4 Datentypen zu Nachrichtenköpfen	16
II.3.5 Codes und Codelisten	17
II.4 Eingebundene externe Modelle	19
II.4.1 XOEV-Bibliothek	19
III Datenübermittlung zwischen Züchtern und Wettbewerbsveranstaltern	21
III.1 Wettbewerbsmeldungen	23
III.1.1 Ausgangssituation und Zielsetzung	23
III.1.2 Begriffsdefinitionen	23
III.1.3 Übersicht über den Ablauf	23
III.1.4 Der Ablauf im Detail	23
III.1.5 Die Nachrichten	25
III.1.6 Beispiele	27
IV Datenübermittlung zwischen Züchtern und dem Hamsterzentralregister	29
IV.1 Geburtsmeldungen	31
IV.1.1 Ausgangssituation und Zielsetzung	31
IV.1.2 Begriffsdefinitionen	31
IV.1.3 Übersicht über den Ablauf	31
IV.1.4 Der Ablauf im Detail	31
IV.1.5 Die Nachrichten	32
IV.1.6 Beispiele	33
V Anhänge	35
V.A Übersicht über alle Nachrichten	37
V.B Die Codelisten des XÖV-Starterpakets	39
V.B.1 Details	39
V.C OSCI-Transport-Profil für XÖV-Starterpaket	41
V.D DVDV-unterstützte Dienste und WSDL-Vorlagedateien	43
V.E Autoren	45
V.F Versionshistorie	47
V.F.1 Versionshistorie XÖV-Starterpaket Beispielfassung	47
Stichwortverzeichnis	49



I Überblick

Vorwort

Dieser Beispiel-XÖV-Standard ist zur Verwendung in XÖV-Schulungen vorgesehen. Er weist vereinzelt fachliche Schwachstellen auf, die explizit vorgesehen sind und im Rahmen praktischer Übungen korrigiert werden.

Einleitung

Einleitung...

Aufbau der Spezifikation

Aufbau...

Bestandteile des Standards

Bestandteile...

- **Spezifikationsdokument:** ...
- **XML Schema-Definitionen:** ...
- **Codelisten:** .
- **WSDL-Dateien:** ...
- **Testsuite:** ...
- ...



II Allgemeines

II.1 Grundlegende Begriffe

Begriffsdefinitionen...

II.2 Basisdatentypen

Einleitung Basisdatentypen...

II.2.1 String.Latin.Max40

Typ: `String.Latin.Max40`

Dieser Datentyp begrenzt eine Zeichenfolge auf maximal 40 lateinische Zeichen.

Dieser Typ ist eine Einschränkung des Basistyps `String.Latin` (siehe [II.4.1](#)).

II.3 Das Informationsmodell

II.3.1 Datentypen zur Anschrift

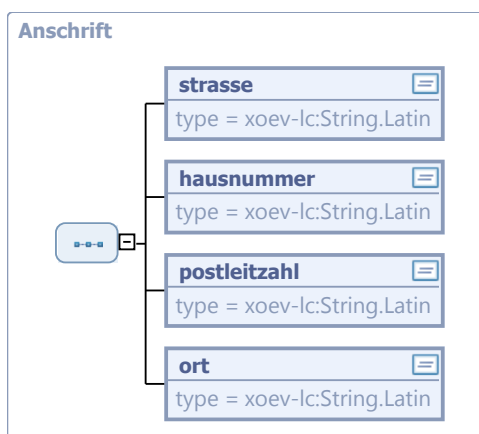
Einleitung des Themenkomplexes...

II.3.1.1 Anschrift

Typ: **Anschrift**

Dieser Datentyp umfasst alle Informationen zu einer Anschrift einer Person.

Abbildung II.3.1. Anschrift



Kindelemente von Anschrift				
Kindelement	Typ	Anz.	Ref.	Seite
strasse	<code>String.Latin</code>	1	II.4.1	
Mit diesem Element wird die Straße einer Anschrift übermittelt.				
hausnummer	<code>String.Latin</code>	1	II.4.1	
Mit diesem Element wird die Hausnummer einer Anschrift übermittelt.				
postleitzahl	<code>String.Latin</code>	1	II.4.1	
Mit diesem Element wird die Postleitzahl einer Anschrift übermittelt.				
ort	<code>String.Latin</code>	1	II.4.1	
Mit diesem Element wird der Ort einer Anschrift übermittelt.				

II.3.2 Datentypen zur Identifikation

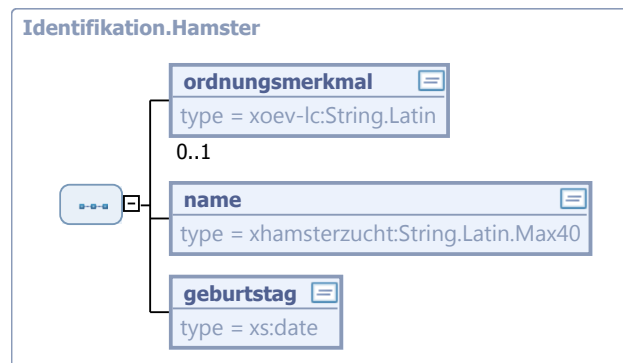
Einleitung des Themenkomplexes...

II.3.2.1 Identifikation.Hamster

Typ: **Identifikation.Hamster**

Dieser Datentyp dient der eindeutigen Identifikation eines Hamsters.

Abbildung II.3.2. Identifikation.Hamster



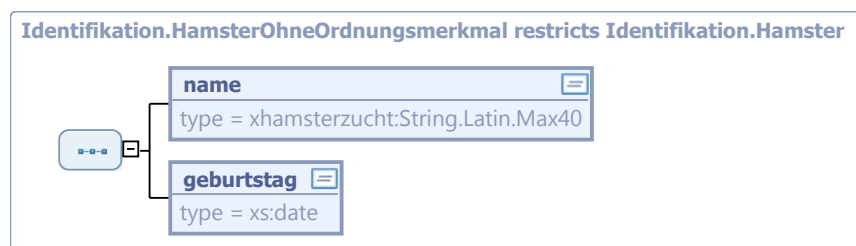
Kindelemente von Identifikation.Hamster				
Kindelement	Typ	Anz.	Ref.	Seite
ordnungsmerkmal	<code>String.Latin</code>	0..1	II.4.1	
Das Element ordnungsmerkmal ermöglicht die Angabe einer Zeichenfolge zur eindeutigen Identifizierung eines Hamsters bei einem Züchter.				
name	<code>String.Latin.Max40</code>	1	II.2.1	11
In diesem Element wird der Name des Hamsters angegeben. Namen mit mehr als 40 Zeichen müssen sinnvoll abgekürzt werden.				
geburtstag	<code>xs:date</code>	1		
Mit diesem Element wird der Geburtstag des Hamsters mitgeteilt.				

II.3.2.2 Identifikation.HamsterOhneOrdnungsmerkmal

Typ: `Identifikation.HamsterOhneOrdnungsmerkmal`

Dieser Datentyp dient der eindeutigen Identifikation eines Hamsters ohne Ordnungsmerkmal.

Abbildung II.3.3. Identifikation.HamsterOhneOrdnungsmerkmal



Dieser Typ ist eine Einschränkung des Basistyps `Identifikation.Hamster` (siehe [Abschnitt II.3.2.1 auf Seite 13](#)).

Kindelemente von Identifikation.HamsterOhneOrdnungsmerkmal				
Kindelement	Typ	Anz.	Ref.	Seite
name	<code>String.Latin.Max40</code>	1	II.2.1	11
In diesem Element wird der Name des Hamsters angegeben. Namen mit mehr als 40 Zeichen müssen sinnvoll abgekürzt werden.				

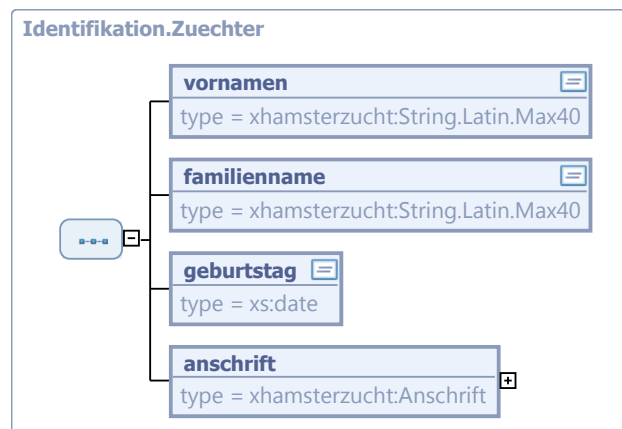
Kindelemente von Identifikation.HamsterOhneOrdnungsmerkmal				
Kindelement	Typ	Anz.	Ref.	Seite
geburtstag	xs:date	1		
Mit diesem Element wird der Geburtstag des Hamsters mitgeteilt.				

II.3.2.3 Identifikation.Zuechter

Typ: **Identifikation.Zuechter**

Dieser Datentyp dient der eindeutigen Identifikation eines Züchters.

Abbildung II.3.4. Identifikation.Zuechter



Kindelemente von Identifikation.Zuechter				
Kindelement	Typ	Anz.	Ref.	Seite
vornamen	String.Latin.Max40	1	II.2.1	11
In diesem Element werden die gebräuchlichen Vornamen des Züchters angegeben.				
familienname	String.Latin.Max40	1	II.2.1	11
In diesem Element wird der Familienname des Züchters angegeben.				
geburtstag	xs:date	1		
Mit diesem Element wird der Geburtstag des Züchters mitgeteilt.				
anschrift	Anschrift	1	II.3.1.1	13
Mit diesem Element wird die Anschrift des Züchters übermittelt.				

II.3.3 Datentypen zu Hamstereigenschaften

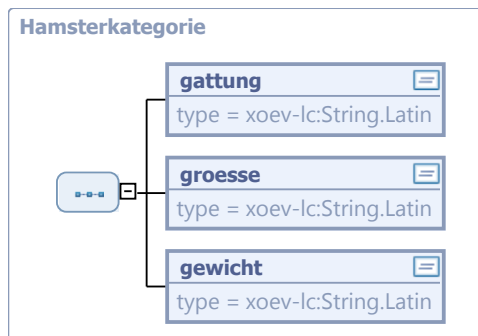
Einleitung des Themenkomplexes...

II.3.3.1 Hamsterkategorie

Typ: **Hamsterkategorie**

Mit diesem Datentyp werden alle Inhalte zur Bestimmung einer Hamsterkategorie dargestellt.

Abbildung II.3.5. Hamsterkategorie



Kindelemente von Hamsterkategorie				
Kindelement	Typ	Anz.	Ref.	Seite
gattung	<code>String.Latin</code>	1	II.4.1	
In diesem Element wird die Gattung eines Hamsters übermittelt.				
groesse	<code>String.Latin</code>	1	II.4.1	
In diesem Element wird die Größe eines Hamsters in Milliimetern übermittelt (Nasen- bis Schwanzspitze).				
gewicht	<code>String.Latin</code>	1	II.4.1	
In diesem Element wird das Gewicht eines Hamsters in Gramm übermittelt.				

II.3.4 Datentypen zu Nachrichtenköpfen

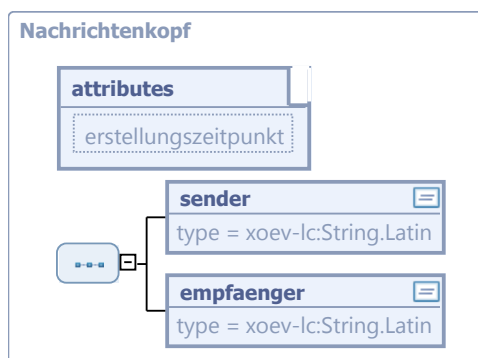
Einleitung des Themenkomplexes...

II.3.4.1 Nachrichtenkopf

Typ: **Nachrichtenkopf**

Dieser Datentyp führt die technischen Inhalte zur Nachrichtenübermittlung zusammen.

Abbildung II.3.6. Nachrichtenkopf



Kindelemente von Nachrichtenkopf				
Kindelement	Typ	Anz.	Ref.	Seite
erstellungzeitpunkt	<code>xs:dateTime</code>	1		

Kindelemente von Nachrichtenkopf				
Kindelement	Typ	Anz.	Ref.	Seite
In diesem Attribut wird der Erstellungszeitpunkt der Nachricht dokumentiert.				
sender	<code>String.Latin</code>	1	II.4.1	
In diesem Element wird der Sender der Nachricht (in der Regel ein Züchter) übermittelt.				
empfaenger	<code>String.Latin</code>	1	II.4.1	
In diesem Element wird der Empfänger der Nachricht (in der Regel ein Wettbewerbsveranstalter) übermittelt.				

II.3.5 Codes und Codelisten

Einleitung des Abschnitts...

II.3.5.1 Übersicht der Codelisten

Name	# Einträge	Einträge	Code-Datentyp
Beispiel eines Codelistennamens	2	Seite 39	Seite 18

II.3.5.2 Code-Datentypen

II.3.5.2.1 Code.Beispiel

Code	Code.Beispiel
Beschreibung	Beispieldokumentation ...
Codelisten-Nutzung	Typ: 1, Inhalte der Codeliste siehe Seite 39
Codelisten-URI	urn:beispiel
Codelisten-Version	1.0

II.4 Eingebundene externe Modelle

Folgende externe Modelle werden in dieser Spezifikation verwendet und sind auf den XÖV-Webseiten (siehe <http://www.xoev.de/de/produkte>) oder im XRepository (siehe <http://www.xrepository.de>) veröffentlicht:

II.4.1 XOEV-Bibliothek

XOEV-Bibliothek 30.06.2015

Folgende Datentypen aus dem externen Modell werden in dieser Spezifikation verwendet:

- Code
- String.Latin



III Datenübermittlung zwischen Züchtern und Wettbewerbsveranstaltern

III.1 Wettbewerbsmeldungen

Rechtsgrundlagen...

III.1.1 Ausgangssituation und Zielsetzung

...

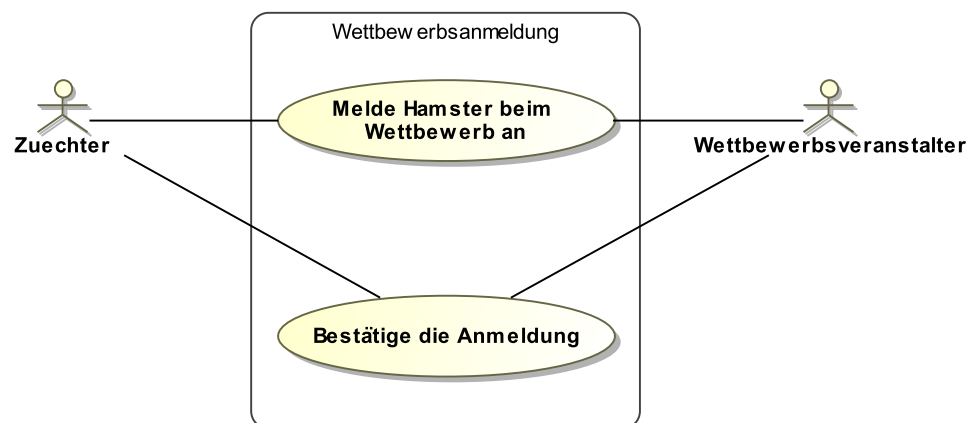
III.1.2 Begriffsdefinitionen

...

III.1.3 Übersicht über den Ablauf

...

Abbildung III.1.1. Die Wettbewerbsmeldungen (Übersicht)



III.1.4 Der Ablauf im Detail

...

III.1.4.1 Anmeldung eines Hamsters bei einem Wettbewerb

...

Beteiligte Stellen an der Datenübermittlung

1. **Anmeldung**
 - Züchter (Sender)
 - Wettbewerbsveranstalter (Empfänger)
2. **Anmeldungsbestätigung**
 - Wettbewerbsveranstalter (Sender)
 - Züchter (Empfänger)

Die Nachrichten

1. Anmeldung

- wettbewerbsmeldungen.anmeldung.0001

2. Anmelungsbestätigung

- wettbewerbsmeldungen.anmeldungsbestaetigung.0002

Prozessbeschreibung

Geeigneten Hamster auswählen

Beschreibung...

Wettbewerbsanmeldung versenden

Beschreibung...

Anmeldung verarbeiten

Beschreibung...

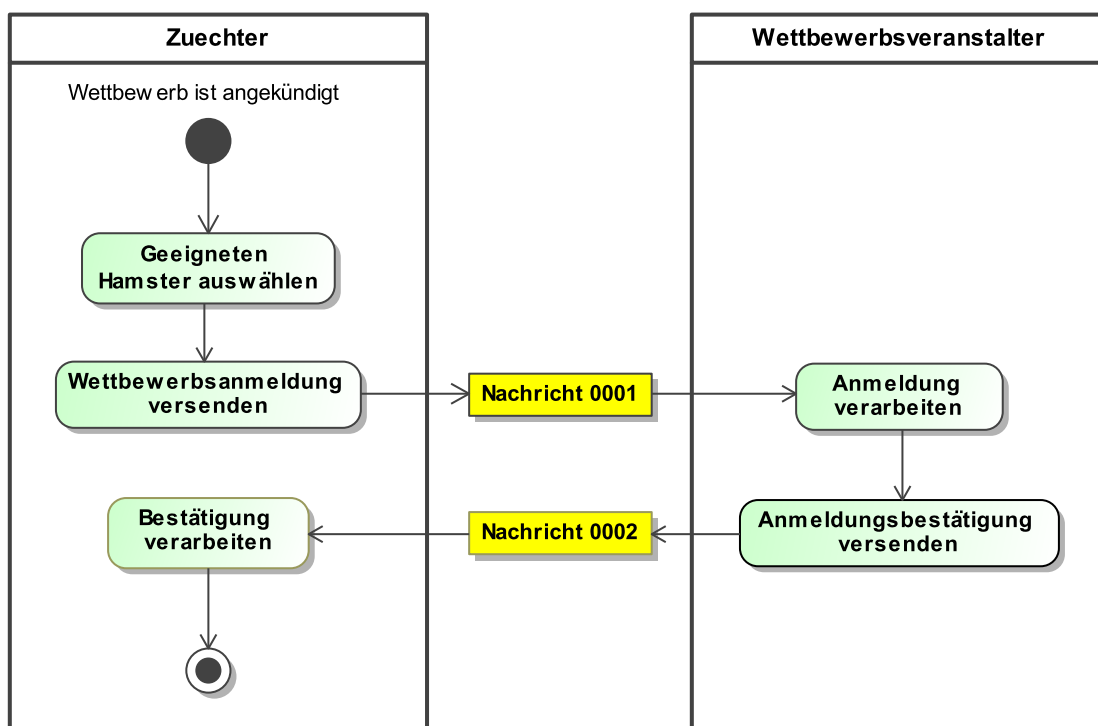
Anmelungsbestätigung versenden

Beschreibung...

Bestätigung verarbeiten

Beschreibung...

Abbildung III.1.2. Wettbewerbsanmeldung und -bestätigung



Verwendung bestimmter Codes

1. Anmeldung

...

2. Anmelungsbestätigung

...

Besonderheiten**Beispielbesonderheit A**

...

Beispielbesonderheit B

...

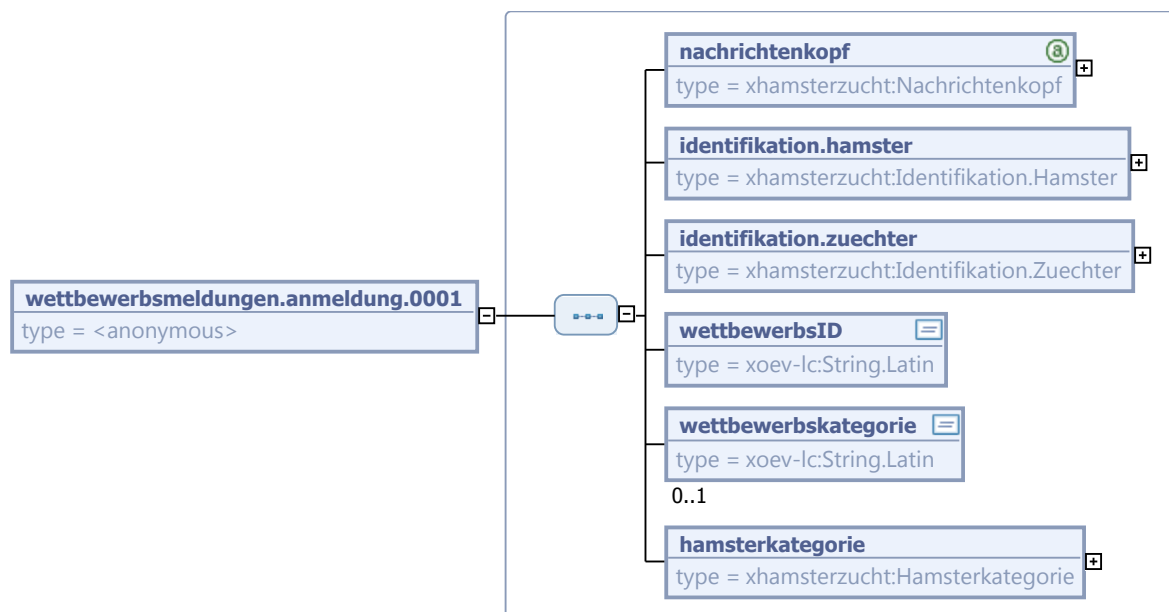
III.1.5 Die Nachrichten

...

Alle Nachrichten zu „Wettbewerbsmeldungen“			
Bezeichnung	Nr.	Beschreibung	Seite
wettbewerbsmeldungen.anmeldung.0001	0001	Diese Nachricht dient der Anmeldung eines Hamsters bei einem Wettbewerb.	25
wettbewerbsmeldungen.anmeldungsbe-staetigung.0002	0002	Mit dieser Nachricht bestätigt der Wettbewerbsveranstalter dem Züchter die Teilnahme eines Hamsters für eine spezifische Wettbewerbskategorie. Dem Züchter wird darüber hinaus die Startnummer seines Hamsters mitgeteilt.	26

III.1.5.1 wettbewerbsmeldungen.anmeldung.0001Nachricht: **wettbewerbsmeldungen.anmeldung.0001**

Diese Nachricht dient der Anmeldung eines Hamsters bei einem Wettbewerb.

Abbildung III.1.3. wettbewerbsmeldungen.anmeldung.0001

Kindelemente von wettbewerbsmeldungen.anmeldung.0001				
Kindelement	Typ	Anz.	Ref.	Seite
nachrichtenkopf	Nachrichtenkopf	1	II.3.4.1	16

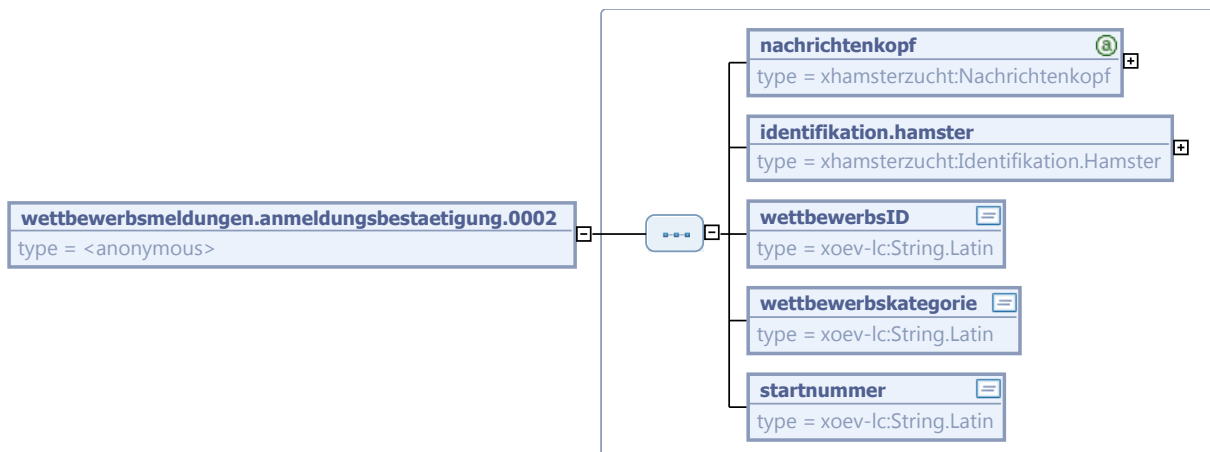
Kindelemente von wettbewerbsmeldungen.anmeldung.0001				
Kindelement	Typ	Anz.	Ref.	Seite
identifikation.hamster	Identifikation.Hamster	1	II.3.2.1	13
Mit diesem Element werden die Identifikationsdaten des Hamsters übermittelt.				
identifikation.zuechter	Identifikation.Zuechter	1	II.3.2.3	15
In diesem Element werden die Identifikationsdaten des Züchters mitgeteilt.				
wettbewerbsID	String.Latin	1	II.4.1	
Mit diesem Element wird die ID des Wettbewerbs mitgeteilt, für die der Hamster angemeldet werden soll.				
wettbewerbskategorie	String.Latin	0..1	II.4.1	
Für Wettbewerbe mit mehreren Wettkampfbereichen kann mit diesem Element die Kategorie bestimmt werden, für die der Hamster angemeldet werden soll.				
hamsterkategorie	Hamsterkategorie	1	II.3.3.1	15
Mit diesem Element wird die Kategorie eines Hamsters übermittelt.				

III.1.5.2 wettbewerbsmeldungen.anmeldungsbestaetigung.0002

Nachricht: **wettbewerbsmeldungen.anmeldungsbestaetigung.0002**

Mit dieser Nachricht bestätigt der Wettbewerbsveranstalter dem Züchter die Teilnahme eines Hamsters für eine spezifische Wettbewerbskategorie. Dem Züchter wird darüber hinaus die Startnummer seines Hamsters mitgeteilt.

Abbildung III.1.4. wettbewerbsmeldungen.anmeldungsbestaetigung.0002



Kindelemente von wettbewerbsmeldungen.anmeldungsbestaetigung.0002				
Kindelement	Typ	Anz.	Ref.	Seite
nachrichtenkopf	Nachrichtenkopf	1	II.3.4.1	16
identifikation.hamster	Identifikation.Hamster	1	II.3.2.1	13
Mit diesem Element werden die Identifikationsdaten des Hamsters übermittelt.				
wettbewerbsID	String.Latin	1	II.4.1	
Mit diesem Element wird die ID des Wettbewerbs mitgeteilt, für die der Hamster angemeldet wurde.				
wettbewerbskategorie	String.Latin	1	II.4.1	

Kindelemente von wettbewerbsmeldungen.anmeldungsbestaetigung.0002				
Kindelement	Typ	Anz.	Ref.	Seite
Mit diesem Element wird die Kategorie des Wettbewerbs mitgeteilt, für die der Hamster angemeldet wurde.				
startnummer	String.Latin	1	II.4.1	
In diesem Element wird die Startnummer des angemeldeten Hamsters übermittelt, mit der der Hamster auf dem Wettbewerb eindeutig bezeichnet wird.				

III.1.6 Beispiele

...



IV Datenübermittlung zwischen Züchtern und dem Hamsterzentralregister

IV.1 Geburtsmeldungen

Rechtsgrundlagen...

IV.1.1 Ausgangssituation und Zielsetzung

...

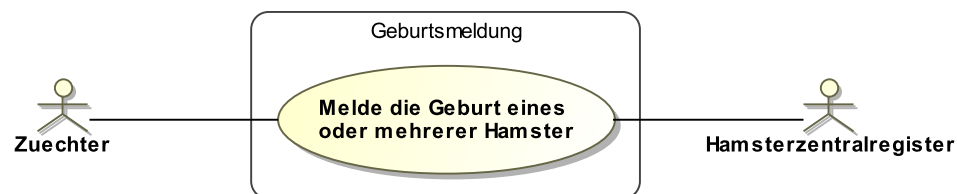
IV.1.2 Begriffsdefinitionen

...

IV.1.3 Übersicht über den Ablauf

...

Abbildung IV.1.1. Die Gebursmeldungen (Übersicht)



IV.1.4 Der Ablauf im Detail

...

IV.1.4.1 Meldung der Geburt eines oder mehrerer Hamster

...

Beteiligte Stellen an der Datenübermittlung

1. Geburtsmeldung

- Züchter (Sender)
- Hamsterzentralregister (Empfänger)

Die Nachrichten

1. Geburtsmeldung

- geburtsmeldungen.geburtsmeldung.0010

Prozessbeschreibung

Daten der neugeborenen Hamster erfassen

Beschreibung...

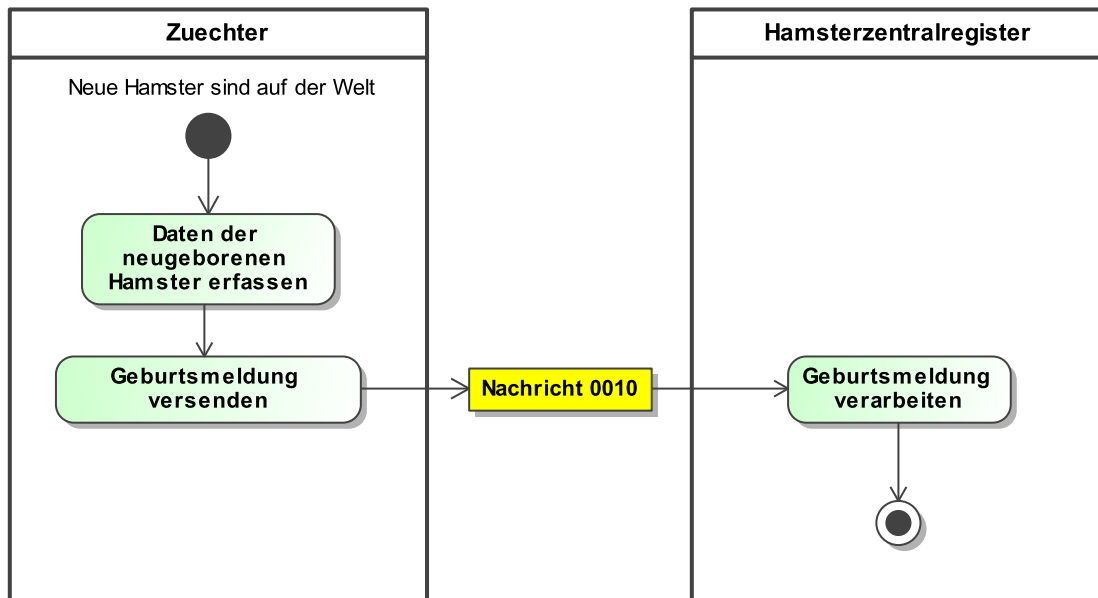
Geburtsmeldung versenden

Beschreibung...

Geburtsmeldung verarbeiten

Beschreibung...

Abbildung IV.1.2. Wettbewerbsanmeldung und -bestätigung



Verwendung bestimmter Codes

1. Geburtsmeldung

...

Besonderheiten

Beispielbesonderheit A

...

Beispielbesonderheit B

...

IV.1.5 Die Nachrichten

...

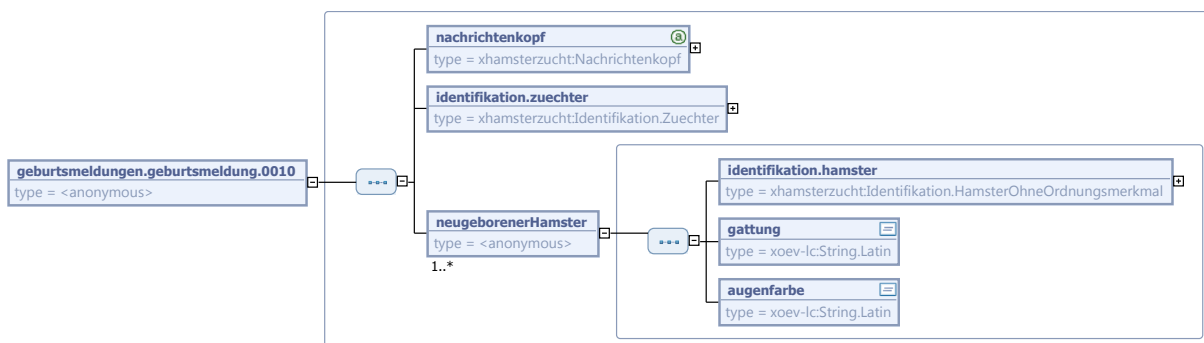
Alle Nachrichten zu „Geburtsmeldungen“			
Bezeichnung	Nr.	Beschreibung	Seite
geburtsmeldungen. geburtsmeldung. 0010	0010	Diese Nachricht dient der Geburtsmeldung eines oder mehrerer Hamster bei dem Hamsterzentralregister.	32

IV.1.5.1 geburtsmeldungen.geburtsmeldung.0010

Nachricht: **geburtsmeldungen.geburtsmeldung.0010**

Diese Nachricht dient der Geburtsmeldung eines oder mehrerer Hamster bei dem Hamsterzentralregister.

Abbildung IV.1.3. geburtsmeldungen.geburtsmeldung.0010



Kindelemente von geburtsmeldungen.geburtsmeldung.0010				
Kindelement	Typ	Anz.	Ref.	Seite
nachrichtenkopf	Nachrichtenkopf	1	II.3.4.1	16
identifikation.zuechter	Identifikation.Zuechter	1	II.3.2.3	15
In diesem Element werden die Identifikationsdaten des Züchters mitgeteilt.				
neugeborenerHamster		1..n		
Mit diesem Element werden die Daten des neugeborenen Hamsters übermittelt.				
identifikation.hamster	Identifikation. HamsterOhneOrdnungsmerkmal	1	II.3.2.2	14
Mit diesem Element werden die Identifikationsdaten des neugeborenen Hamsters übermittelt.				
gattung	String.Latin	1	II.4.1	
Mit diesem Element wird die Gattung des neugeborenen Hamsters übermittelt.				
augenfarbe	String.Latin	1	II.4.1	
Mit diesem Element wird die Augenfarbe des neugeborenen Hamsters übermittelt.				

IV.1.6 Beispiele

...



V Anhänge

V.A Übersicht über alle Nachrichten

...

Bezeichnung	Nr.	Beschreibung	Seite
Schema-Datei: xhamsterzucht-basisdatentypen.xsd			
Schema-Datei: xhamsterzucht-baukasten.xsd			
Schema-Datei: xhamsterzucht-geburtsmeldungen.xsd			
geburtsmeldungen. geburtsmeldung. 0010	0010	Diese Nachricht dient der Geburtsmeldung eines oder mehrerer Hamster bei dem Hamsterzentralregister.	Seite 32
Schema-Datei: xhamsterzucht-wettbewerbsmeldungen.xsd			
wettbewerbsmeldungen. anmeldung.0001	0001	Diese Nachricht dient der Anmeldung eines Hamsters bei einem Wettbewerb.	Seite 25
wettbewerbsmeldungen. anmeldungsbestaetigung.0002	0002	Mit dieser Nachricht bestätigt der Wettbewerbsveranstalter dem Züchter die Teilnahme eines Hamsters für eine spezifische Wettbewerbskategorie. Dem Züchter wird darüber hinaus die Startnummer seines Hamsters mitgeteilt.	Seite 26

V.B Die Codelisten des XÖV-Starterpakets

...

V.B.1 Details

V.B.1.1 Schlüsseltabelle Beispiel eines Codelistennamens

Codeliste	Beispiel eines Codelistennamens (urn:beispiel)
Herausgeber	Beispielherausgebername
Beschreibung	Beispieldokumentation ...
Schlüssel	Wert
beispielCode1	Beispielbeschreibung 1
beispielCode2	Beispielbeschreibung 2

V.C OSCI–Transport-Profil für XÖV- Starterpaket

...

V.D DVDV-unterstützte Dienste und WSDL-Vorlagedateien

...

V.E Autoren

...

V.F Versionshistorie

V.F.1 Versionshistorie XÖV-Starterpaket Beispielversion

...

Stichwortverzeichnis

