
Spezifikation XÖV-Starterpaket Hamsterzucht-Edition

Version 2.0.0

Fassung: 13. Dezember 2017

Herausgeber: Koordinierungsstelle für IT-Standards

Kennung: urn:xoev-de:kosit:xoev:standard:starterpaket.xhamsterzucht

Bezugsort: www.xoev.de/de/schulung

Inhaltsverzeichnis

I Überblick	1
Vorwort	3
Einleitung	5
Aufbau der Spezifikation	5
Bestandteile des Standards	5
II Allgemeines	7
II.1 Grundlegende Begriffe	9
II.2 Basisdatentypen	11
II.2.1 String.Latin.Max40	11
II.3 Das Informationsmodell	13
II.3.1 Datentypen zur Anschrift	13
II.3.2 Datentypen zur Identifikation	14
II.3.3 Codes und Codelisten	15
II.A Eingebundene externe Modelle	17
II.A.1 XÖV-Bibliothek	17
III Datenübermittlung zwischen Züchtern und Wettbewerbsveranstaltern	19
III.1 Wettbewerbsmeldungen	21
III.1.1 Ausgangssituation und Zielsetzung	21
III.1.2 Begriffsdefinitionen	21
III.1.3 Übersicht über den Ablauf	21
III.1.4 Der Ablauf im Detail	21
III.1.5 Datentypen	23
III.1.6 Die Nachrichten	23
III.1.7 Beispiele	25
IV Anhänge	27
IV.A Übersicht über alle Nachrichten	29
IV.B Die Codelisten des XÖV-Starterpakets	31
IV.B.1 Details	31
IV.C OSCI-Transport-Profil für XÖV-Starterpaket	33
IV.D DVDV-unterstützte Dienste und WSDL-Vorlagedateien	35
IV.E Autoren	37
IV.F Versionshistorie	39
IV.F.1 Versionshistorie XÖV-Starterpaket Beispielfassung	39
Stichwortverzeichnis	41



I Überblick

Vorwort



Dieser Beispiel-XÖV-Standard ist zur Verwendung in XÖV-Schulungen vorgesehen. Er weist vereinzelt fachliche Schwachstellen auf, die explizit vorgesehen sind und im Rahmen praktischer Übungen korrigiert werden.

Einleitung



Einleitung...

Aufbau der Spezifikation

Aufbau...

Bestandteile des Standards

Bestandteile...

- **Spezifikationsdokument:** ...
- **XML Schema-Definitionen:** ...
- **Codelisten:** .
- **WSDL-Dateien:** ...
- **Testsuite:** ...
- ...



II Allgemeines

II.1 Grundlegende Begriffe



Begriffsdefinitionen...

II.2 Basisdatentypen



Einleitung Basisdatentypen...

II.2.1 String.Latin.Max40

Typ: **String.Latin.Max40**

Dieser Datentyp begrenzt eine Zeichenfolge auf maximal 40 lateinische Zeichen.

Dieser Typ ist eine Einschränkung des Basistyps **String.Latin** (siehe [Abschnitt II.A.1 auf Seite 17](#)).

Beschränkungen (XML-Schema-Facetten): maxLength:40

II.2.1.1 Nutzung des Datentyps

Dieser Typ kann in den folgenden Nachrichten übermittelt werden: [0001](#), [0002](#)

II.3 Das Informationsmodell



II.3.1 Datentypen zur Anschrift

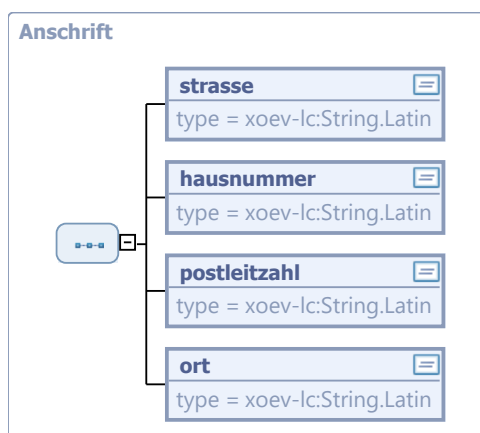
Einleitung des Themenkomplexes...

II.3.1.1 Anschrift

Typ: **Anschrift**

Dieser Datentyp umfasst alle Informationen zu einer Anschrift einer Person.

Abbildung II.3.1. Anschrift



Kindelemente von Anschrift				
Kindelement	Typ	Anz.	Ref.	Seite
strasse	String.Latin	1	II.A.1	17
Mit diesem Element wird die Straße einer Anschrift übermittelt.				
hausnummer	String.Latin	1	II.A.1	17
Mit diesem Element wird die Hausnummer einer Anschrift übermittelt.				
postleitzahl	String.Latin	1	II.A.1	17
Mit diesem Element wird die Postleitzahl einer Anschrift übermittelt.				
ort	String.Latin	1	II.A.1	17
Mit diesem Element wird der Ort einer Anschrift übermittelt.				

II.3.1.1.1 Nutzung des Datentyps

Dieser Typ kann in den folgenden Nachrichten übermittelt werden: [0001](#)

II.3.2 Datentypen zur Identifikation

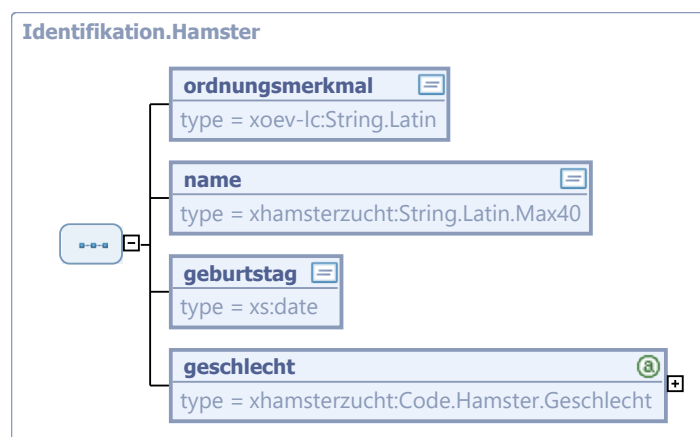
Einleitung des Themenkomplexes...

II.3.2.1 Identifikation.Hamster

Typ: **Identifikation.Hamster**

Dieser Datentyp dient der eindeutigen Identifikation eines Hamsters.

Abbildung II.3.2. Identifikation.Hamster



Kindelemente von Identifikation.Hamster				
Kindelement	Typ	Anz.	Ref.	Seite
ordnungsmerkmal	String.Latin	1	II.A.1	17
Das Element ordnungsmerkmal ermöglicht die Angabe einer Zeichenfolge zur eindeutigen Identifizierung eines Hamsters bei einem Züchter.				
name	String.Latin.Max40	1	II.2.1	11
In diesem Element wird der Name des Hamsters angegeben. Namen mit mehr als 40 Zeichen müssen sinnvoll abgekürzt werden.				
geburtstag	xs:date	1		
Mit diesem Element wird der Geburtstag des Hamsters mitgeteilt.				
geschlecht	Code.Hamster.Geschlecht	1	II.3.3.2.1	16
Mit diesem Element wird das Geschlecht des Hamsters mitgeteilt.				

II.3.2.1.1 Nutzung des Datentyps

Dieser Typ kann in den folgenden Nachrichten übermittelt werden: [0001](#), [0002](#)

II.3.2.2 Identifikation.Zuechter

Typ: **Identifikation.Zuechter**

Dieser Datentyp dient der eindeutigen Identifikation eines Züchters.

Abbildung II.3.3. Identifikation.Zuechter



Kindelemente von Identifikation.Zuechter				
Kindelement	Typ	Anz.	Ref.	Seite
name	String.Latin.Max40	1	II.2.1	11
In diesem Element wird der Name bestehend aus Vornamen und Familienname des Züchters angegeben. Namen mit mehr als 40 Zeichen müssen sinnvoll abgekürzt werden.				
geburtstag	xs:date	1		
Mit diesem Element wird der Geburtstag des Züchters mitgeteilt.				
anschrift	Anschrift	1	II.3.1.1	13
Mit diesem Element wird die Anschrift des Züchters übermittelt.				

II.3.2.2.1 Nutzung des Datentyps

Dieser Typ kann in den folgenden Nachrichten übermittelt werden: [0001](#)

II.3.3 Codes und Codelisten

Einleitung des Abschnitts...

II.3.3.1 Übersicht der Codelisten

Name	# Einträge	Einträge	Code-Datentyp
Geschlecht einer Person	2	Seite 31	Seite 16

II.3.3.2 Code-Datentypen

II.3.3.2.1 Code.Hamster.Geschlecht

Code	Code.Hamster.Geschlecht
Beschreibung	Mit diesem Code-Datentyp kann das Geschlecht eines Hamsters übermittelt werden.
Codelisten-Nutzung	Typ: 1, Inhalte der Codeliste siehe Seite 31
Codelisten-URI	urn:xoev-de:kosit:xoev:codeliste:starterpaket.hamsterzucht.hamster.geschlecht
Codelisten-Version	1.0

II.3.3.2.1.1 Nutzung des Datentyps

Dieser Typ kann in den folgenden Nachrichten übermittelt werden: [0001](#), [0002](#)

II.A Eingebundene externe Modelle



Folgende externe Modelle werden in dieser Spezifikation verwendet und sind auf den XÖV-Webseiten (siehe <http://www.xoev.de/de/produkte>) oder im XRepository (siehe <http://www.xrepository.de>) veröffentlicht:

II.A.1 XÖV-Bibliothek

XÖEV-Bibliothek; Fassung 2017-08-01

Folgende Datentypen aus dem externen Modell werden in dieser Spezifikation verwendet:

- Code
- String.Latin



III Datenübermittlung zwischen Züchtern und Wettbewerbsveranstaltern

III.1 Wettbewerbsmeldungen



Rechtsgrundlagen...

III.1.1 Ausgangssituation und Zielsetzung

...

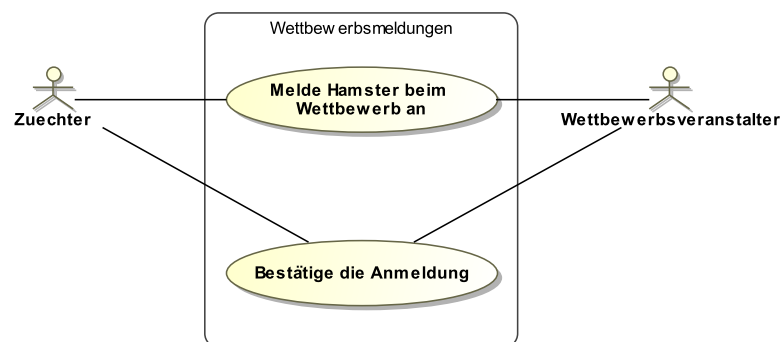
III.1.2 Begriffsdefinitionen

...

III.1.3 Übersicht über den Ablauf

...

Abbildung III.1.1. Die Wettbewerbsmeldungen (Übersicht)



III.1.4 Der Ablauf im Detail

...

III.1.4.1 Anmeldung eines Hamsters bei einem Wettbewerb

...

Beteiligte Stellen an der Datenübermittlung

1. Anmeldung

- Züchter (Autor)

- Wettbewerbsveranstalter (Leser)
- 2. **Anmeldungsbestätigung**
 - Wettbewerbsveranstalter (Autor)
 - Züchter (Leser)

Die Nachrichten

1. **Anmeldung**
 - [Nachricht 0001](#)
2. **Anmeldungsbestätigung**
 - [Nachricht 0002](#)

Prozessbeschreibung

Geeigneten Hamster auswählen

Beschreibung...

Wettbewerbsanmeldung versenden

Beschreibung...

Anmeldung verarbeiten

Beschreibung...

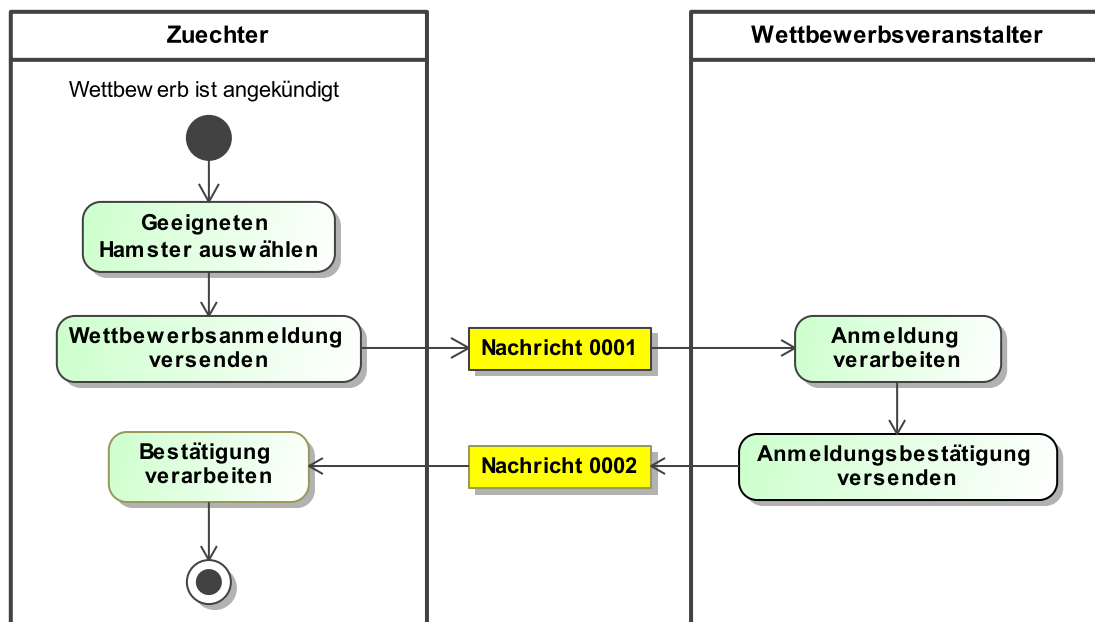
Anmeldungsbestätigung versenden

Beschreibung...

Bestätigung verarbeiten

Beschreibung...

Abbildung III.1.2. Wettbewerbsanmeldung und -bestätigung



Verwendung bestimmter Codes

1. **Anmeldung**
- ...
2. **Anmeldungsbestätigung**

...

Besonderheiten

Beispielbesonderheit A

Beispielbesonderheit B

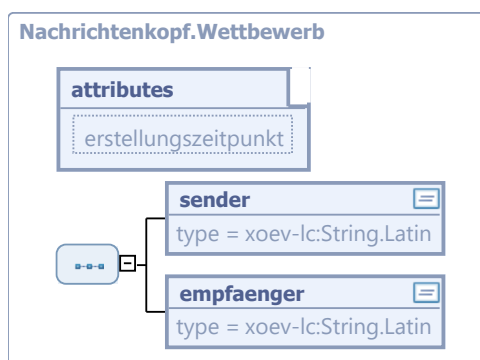
III.1.5 Datentypen

III.1.5.1 Nachrichtenkopf.Wettbewerb

Typ: **Nachrichtenkopf.Wettbewerb**

Dieser Datentyp führt die technischen Inhalte zur Nachrichtenübermittlung im Wettbewerbskontext zusammen.

Abbildung III.1.3. Nachrichtenkopf.Wettbewerb



Kindelemente von Nachrichtenkopf.Wettbewerb				
Kindelement	Typ	Anz.	Ref.	Seite
erstellungzeitpunkt	xs:dateTime	1		
In diesem Attribut wird der Erstellungszeitpunkt der Nachricht dokumentiert.				
sender	String.Latin	1	II.A.1	17
In diesem Element wird der Sender der Nachricht (in der Regel ein Züchter) übermittelt.				
empfaenger	String.Latin	1	II.A.1	17
In diesem Element wird der Empfänger der Nachricht (in der Regel ein Wettbewerbsveranstalter) übermittelt.				

III.1.5.1.1 Nutzung des Datentyps

Dieser Typ kann in den folgenden Nachrichten übermittelt werden: [0001](#), [0002](#)

III.1.6 Die Nachrichten

...

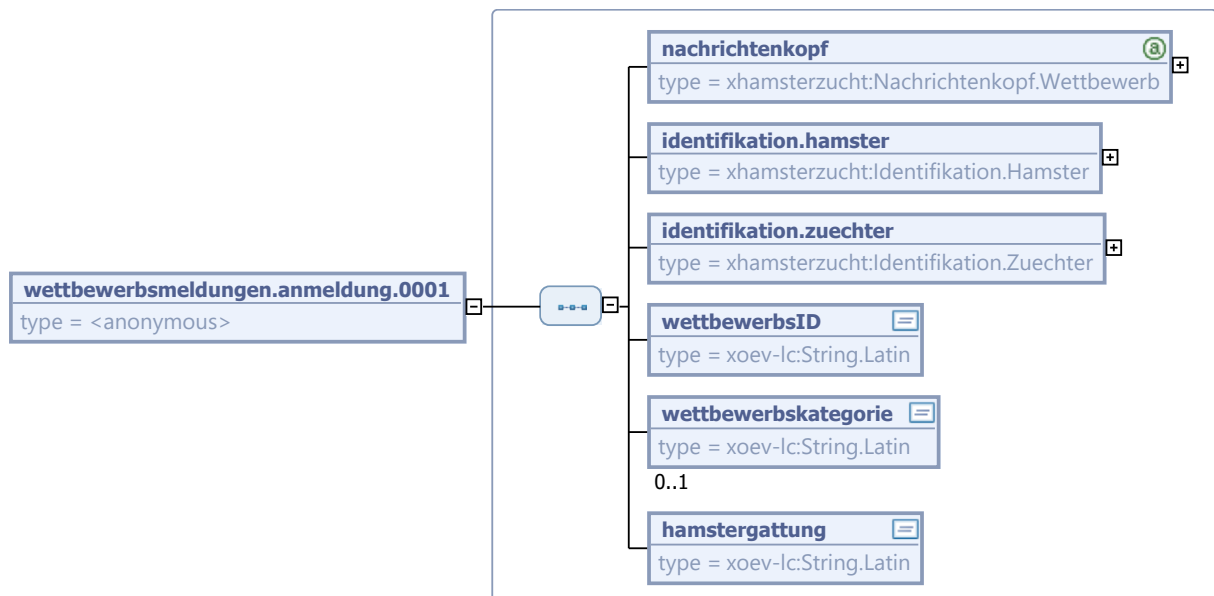
Alle Nachrichten zu „Wettbewerbsmeldungen“			
Bezeichnung	Nr.	Beschreibung	Seite
Anmeldung	0001	Diese Nachricht dient der Anmeldung eines Hamsters bei einem Wettbewerb.	24
Anmeldungsbestätigung	0002	Mit dieser Nachricht bestätigt der Wettbewerbsveranstalter dem Züchter die Teilnahme eines Hamsters für eine spezifische Wettbewerbskategorie. Dem Züchter wird darüber hinaus die Startnummer seines Hamsters mitgeteilt.	25

III.1.6.1 Anmeldung

Nachricht: **wettbewerbsmeldungen.anmeldung.0001**

Diese Nachricht dient der Anmeldung eines Hamsters bei einem Wettbewerb.

Abbildung III.1.4. wettbewerbsmeldungen.anmeldung.0001



Kindelemente von wettbewerbsmeldungen.anmeldung.0001				
Kindelement	Typ	Anz.	Ref.	Seite
nachrichtenkopf	Nachrichtenkopf.Wettbewerb	1	III.1.5.1	23
identifikation.hamster	Identifikation.Hamster	1	II.3.2.1	14
Mit diesem Element werden die Identifikationsdaten des Hamsters übermittelt.				
identifikation.zuechter	Identifikation.Zuechter	1	II.3.2.2	14
In diesem Element werden die Identifikationsdaten des Züchters mitgeteilt.				
wettbewerbsID	String.Latin	1	II.A.1	17
Mit diesem Element wird die ID des Wettbewerbs mitgeteilt, für die der Hamster angemeldet werden soll.				
wettbewerbskategorie	String.Latin	0..1	II.A.1	17
Für Wettbewerbe mit mehreren Wettkampfbereichen kann mit diesem Element die Kategorie bestimmt werden, für die der Hamster angemeldet werden soll.				

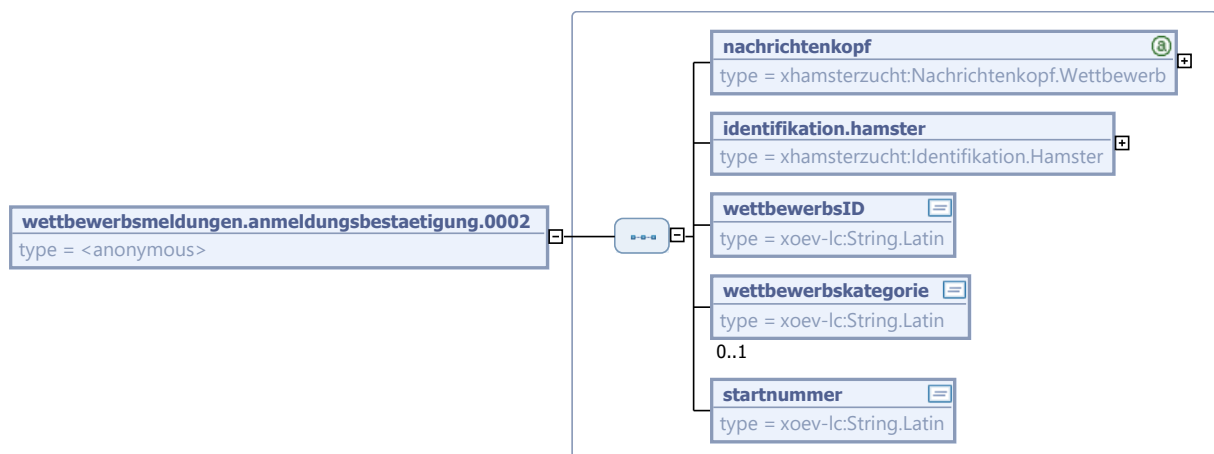
Kindelemente von wettbewerbsmeldungen.anmeldung.0001				
Kindelement	Typ	Anz.	Ref.	Seite
hamstergattung	String.Latin	1	II.A.1	17
In diesem Element wird die Gattung des teilnehmenden Hamsters übermittelt.				

III.1.6.2 Anmeldungsbestätigung

Nachricht: **wettbewerbsmeldungen.anmeldungsbestaetigung.0002**

Mit dieser Nachricht bestätigt der Wettbewerbsveranstalter dem Züchter die Teilnahme eines Hamsters für eine spezifische Wettbewerbskategorie. Dem Züchter wird darüber hinaus die Startnummer seines Hamsters mitgeteilt.

Abbildung III.1.5. wettbewerbsmeldungen.anmeldungsbestaetigung.0002



Kindelemente von wettbewerbsmeldungen.anmeldungsbestaetigung.0002				
Kindelement	Typ	Anz.	Ref.	Seite
nachrichtenkopf	Nachrichtenkopf.Wettbewerb	1	III.1.5.1	23
identifikation.hamster	Identifikation.Hamster	1	II.3.2.1	14
Mit diesem Element werden die Identifikationsdaten des Hamsters übermittelt.				
wettbewerbsID	String.Latin	1	II.A.1	17
Mit diesem Element wird die ID des Wettbewerbs mitgeteilt, für die der Hamster angemeldet wurde.				
wettbewerbskategorie	String.Latin	0..1	II.A.1	17
Mit diesem Element kann die Kategorie des Wettbewerbs mitgeteilt werden, für die der Hamster angemeldet wurde.				
startnummer	String.Latin	1	II.A.1	17
In diesem Element wird die Startnummer des angemeldeten Hamsters übermittelt, mit der der Hamster auf dem Wettbewerb eindeutig bezeichnet wird.				

III.1.7 Beispiele

...



IV Anhänge

IV.A Übersicht über alle Nachrichten



...

Bezeichnung	Nr.	Beschreibung	Seite
Schema-Datei: xhamsterzucht-basisdatentypen.xsd			
Schema-Datei: xhamsterzucht-baukasten.xsd			
Schema-Datei: xhamsterzucht-wettbewerbsmeldungen.xsd			
Anmeldung	0001	Diese Nachricht dient der Anmeldung eines Hamsters bei einem Wettbewerb.	Seite 24
Anmeldungsbestätigung	0002	Mit dieser Nachricht bestätigt der Wettbewerbsveranstalter dem Züchter die Teilnahme eines Hamsters für eine spezifische Wettbewerbskategorie. Dem Züchter wird darüber hinaus die Startnummer seines Hamsters mitgeteilt.	Seite 25

IV.B Die Codelisten des XÖV-Starterpakets



...

IV.B.1 Details

IV.B.1.1 Codeliste Geschlecht einer Person

Codeliste	Geschlecht einer Person (urn:xoev-de:kosit:xoev:codeliste:starterpaket.hamsterzucht.hamster.geschlecht)
Herausgeber	KoSIT
Beschreibung	Mit dieser Codeliste wird das Geschlecht eines Hamsters abgebildet.
Code (code)	Beschreibung (bezeichnung)
m	männlich
w	weiblich

IV.C OSCI–Transport-Profil für XÖV-Starterpaket



...

IV.D DVDV-unterstützte Dienste und WSDL- Vorlagedateien



...

IV.E Autoren



...

IV.F Versionshistorie



IV.F.1 Versionshistorie XÖV-Starterpaket Beispielfassung

...

Stichwortverzeichnis

